

Una fortificació romana a ses Salines

H. Bauzá i A. Ponç

L'objectiu de la present comunicació és informar sobre el descobriment d'un possible fossat defensiu d'època romana. Les circumstàncies que han fet possible aquesta troballa han estat les informacions orals, com més endavant veurem.

Abans de parlar sobre aquest assentament militar, donarem una relació dels jaciments arqueològics de la contrada, que creiem necessària per establir una visió general d'aquesta zona al moment de la conquesta romana al segle II aC.

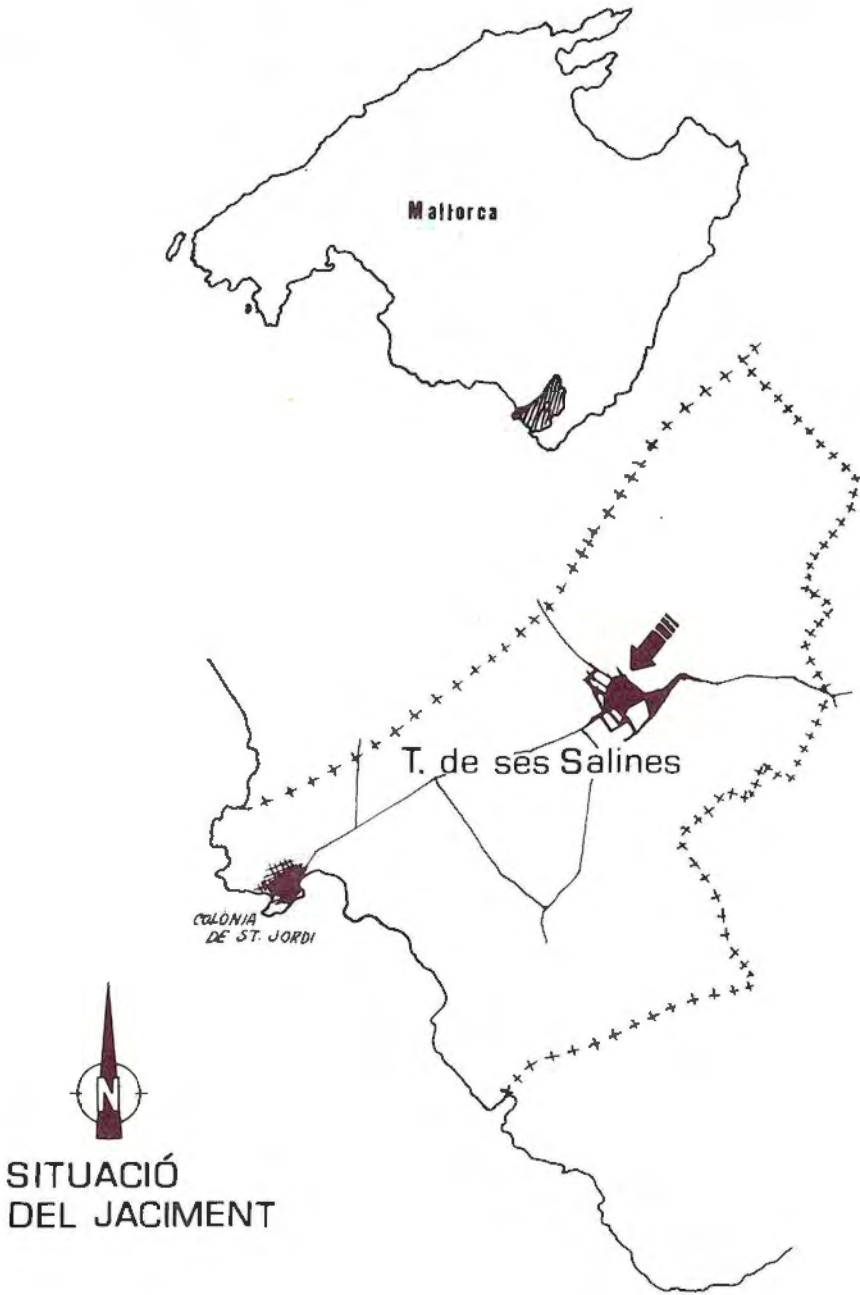
El terme municipal de ses Salines se situa a l'extrem sud-est de l'illa de Mallorca, a la zona de migjorn; és el més meridional de l'illa i es troba situat entre els municipis de Campos, al nord-est, i de Santanyí, al sud-est. Té forma de triangle, i la base (sud-oest) es troba banyada totalment per la Mediterrània.

És una regió molt plana, amb unes petites elevacions inferiors a cent metres; té una superfície de 38,87 km².

Les coordenades que situen exactament el nucli urbà que dona nom al municipi són les següents:

39° / 20' / 17" / latitud nord
03° / 03' / 37" / longitud est

Des dels temps més llunyans i foscos de la història, la presència humana al sud de l'illa de Mallorca ha estat molt intensa: dins la petita extensió del municipi de ses Salines, hi ha nombrosos jaciments que testimonien de la presència de l'home en aquest lloc, que en gran part no han estat encara excavats, ni per tant estudiats, però així i tot denoten una densitat de població molt gran i, per això, no és estrany que atraguessin fortament comerciants i colons de l'antiguitat.



MAPA 1

Època pretalaiòtica:

Poblat de N'Amera: és un immens conjunt de navetes, aïllades o adossades, que ocupen una extensió molt considerable; algunes es troben en bastant bon estat de conservació i pareix que no han estat reutilitzades. No ha estat excavat.

Es Torrent: petit conjunt de navetes molt destruït; les seves pedres han estat reutilitzades per construir habitacions talaiòtiques. No ha estat excavat.

Na Mora: navetes derruïdes per construir talaiots. Resta per excavar.

Coves d'enterrament: Rafal Llinàs, Moliner, Na Fonda, es Forn, el Molí de Ferro, es Xabatlinar, etc.¹

Època talaiòtica:

Poblat dels Antigors: monumental conjunt format per un poblat emmurallat, diversos talaiots, habitacions, un santuari, cambres hipòstiles i un portal d'accés. Va ésser excavat per Colomines (1915-1920).²

Poblat del Mitjà Gran: diverses habitacions i talaiots, excavat per Colomines.

Na Mora: conjunt nord i sud. Resta per estudiar.

Es Torrent: habitacions de forma quadrada.

Altres jaciments petits: Cas Garriguer, turó de s'Àguila, Puig des Verger, sa Vallet, zona urbana de ses Salines i la Pleta Comuna (conjunt de diversos jaciments localitzats per primera vegada pels autors d'aquest treball).

A més dels jaciments esmentats, cal fer referència a l'explotació de sal que hi ha en aquest indret.

Com confirma V. Guerrero en els seus treballs sobre la colonització púnica a ses Salines,³ el tipus de colonització d'aquest poble va tenir un caràcter marcadament comercial, per tant, la conquesta d'extensos territoris quedà fora de la seva estratègia; és clar que l'explotació agrícola del municipi no va ésser el que va atreure els comerciants ebusitans, sinó que l'activitat econòmica fonamental i vital per als navegants púnics va ser representada per l'explotació de la sal —activitat que encara es du a terme i que per la importància que va tenir donà nom al municipi. Aquestes salines varen ésser posades en explotació pels colons ebusitans assentats a l'illot de na Guardis als voltants del segle IV aC i romangueren en explotació al llarg de tot l'Imperi romà.

La factoria púnica de na Guardis és el primer assentament colonial a Mallorca del qual es tenen notícies.⁴ És formada per dos conjunts arquitectònics ben diferenciats i per

1. J. MASCARÓ PASARIUS i C. AGUILÓ ADROVER. *Notícies para la carta arqueològica de la comarca de Santanyí*, BSAL, XXXIII, 1969, p. 116-118. G. ROSSELLÓ BORDOY, *Ses Salines: avance al estudio de sus yacimientos arqueológicos*, BSAL, XXXIII, p. 72-78.

2. J. COLOMINES ROCA, *Anuari de l'Institut d'Estudis Catalans*, vol. VI, Barcelona, Secció Historicoarqueològica, Barcelona, 1915-1920.

3. V. M. GUERRERO AYUSO, *Indigenisme i colonització púnica a Mallorca*, Mallorca, 1985.

4. V. M. GUERRERO AYUSO, «Los asentamientos humanos sobre los islotes costeros de Mallorca. Estado de la cuestión», *Trabajos del Museo Arqueológico de Ibiza* [Eivissa], 11 (1984).

dos embarcadors, un a cada part de l'illa; a la part més elevada d'aquesta, s'agrupen una sèrie d'habitacions, de magatzems i d'altres dependències protegides per una murada defensiva. A part d'aquest nucli, hi ha un altre conjunt de construccions dedicades a treballar el ferro; aquest conjunt ha estat en part arrasat per la pujada de la mar i també disposava d'una murada defensiva pròpia. Tot el nucli es troba encara en via d'excavació per un equip dirigit per V. Guerrero.

A partir d'aquesta factoria, es crearan nous centres per facilitar el contacte amb els indígenes repartits pel mamelló sud de l'illa, i un serà l'assentament des Trenc, petit centre subsidiari de l'interior i situat en una platja molt propera; la seva creació data també del segle IV aC.⁵

Els motius d'aquesta presència púnica són clars, i és que la costa de ses Salines reunia les millors condicions possibles: aigües tranquil·les la major part de l'any, cales arrecerades per als vaixells i platges immillorables per avarar-los, illots propers a la costa per establir factories, abundant població indígena per comerciar i, sobretot, zones pantanoses per explotar la sal, fet econòmic que es va produir des del primer moment de l'ocupació definitiva de la factoria.

Si el motiu de la seva presència és clar, també ho és el motiu del seu abandó, que es pot datar al voltant del període 130-120 aC, és a dir, al temps de la conquesta de l'illa per Quint Cecili Metel, *El Baleàric*; ara bé, s'ha de fer notar que l'abandó de la factoria no significa l'abandó de l'explotació de la sal, ja que la van continuar els nous conqueridors.⁶

Les fonts escrites no són gaire explícites en la descripció d'aquesta campanya, si bé hem de suposar que devia ésser ràpida, per tal com es diu que Metel solament estigué dos anys a les illes.

Aquesta conquesta és ben probable que es materialitzés amb la mateixa lògica que durant tot el segle II aC utilitzaren els generals romans a Hispània, i que contemplava els punts següents:

1. La conquesta d'una àrea base.
2. L'establiment d'una zona que devia actuar com a amortidor.
3. La conquesta final de l'àrea davant de l'anterior. La utilització intel·ligent de guarnicions, ciutats indígenes amigues i assentaments militars permanents que asseguraven les zones ja conquerides, de manera que aquestes serien la base de noves penetracions. A aquesta estratègia, cal afegir-hi els mètodes diplomàtics emprats per Roma: el tracte de clemència envers els indígenes, la seguretat del terror d'aquests davant de la força de Roma, etc.⁷

Els motius d'aquesta conquesta no són prou clars. Es diu que les illes estaven habitades per pirates que dificultaven la navegació, i també que l'única raó fou l'anhel expan-

5. Juan MAS ADROVER, *Primera Campaña de excavaciones en el yacimiento púnico-ebusitano de la Playa de Es Trenc*, BSAL, XXXIX, 1983, p. 487-490.

6. V. M. GUERRERO AYUSO, *Indigenisme i colonització [...]*, p. 68.

7. A. ARRIBAS PALAU, *La romanització de les illes Balears*, lliçó inaugural del curs 1983-1984, Universitat de Palma de Mallorca, 1983.

sionista de Roma. Fos per un o altre motiu, el cert és que topem amb un fet històric transcendental per a les illes Balears que presenta, però, nombroses incògnites.

Els cronistes de la conquesta meteliana, Florus i Estrabó, divergeixen sensiblement quan parlen del caràcter dels habitants baleàrics. Mentre que Estrabó els considera pacífics, Florus els presenta bel·licosos i salvatges.⁸

Una de les incògnites de què parlàvem abans és el lloc on es produí el desembarcament de l'exèrcit romà. Florus diu que, després d'un primer enfrontament entre romans i indígenes, aquests cercaren refugi als *tumulí* propers. El vocable *tumulí* es podria referir a certes construccions elevades (turins fortificats) o simplement als talaiots. Alguns historiadors moderns apunten la possibilitat que el desembarcament es produís a les zones on es fundarien Palma o Pollentia, tal volta a s'Illot (Manacor), i consideren també la possibilitat que fos a les platges de la colònia de Sant Jordi (ses Salines).⁹ Referent a aquest darrer lloc, exposarem una sèrie de raons per les quals, si bé no es pot provar científicament que la conquesta començà pel sud de l'actual Mallorca —no és la nostra pretensió—, creiem poder demostrar l'existència d'una obra defensiva de clara empremta romana que devia ésser útil durant els primers anys d'aculturació de l'illa.

De temps enrere, coneixíem per tradició l'existència d'una síquia que s'estenia al subsòl de la zona de la plaça Major —Cases Consistorials— i que sovint era aprofitada per construir aljubs. Interessats per aquest tema, entrevistàrem els propietaris de la zona esmentada i, seguint les seves indicacions, senyalàrem sobre un plànol els diferents llocs on s'havia constatat que existia.

A mesura que anàvem completant el traçat, ens adonàvem que la síquia envoltava la part més elevada d'aquesta zona, i que la tancava per complet.

Parlant amb els constructors de les cases situades sobre aquest element, poguérem comprovar que les mides, tant d'amplària com de fondària, eren coincidents en tots els fragments coneguts, així com també la forma, cosa que poguérem observar personalment en un punt determinat on, amb motiu d'unes obres, aquesta síquia havia estat buidada, i comprovàrem que ens trobàvem davant un fossat defensiu d'època romana.

La secció d'aquest fossat és la d'un triangle isòsceles invertit. Les seves mides són 3,20 m d'amplària i una profunditat de 3,50 m (amb variants molt petites).

Aquest fossat envolta un polígon irregular d'uns 7.500 m² aproximadament, amb un perímetre difícil de calcular perquè els informadors no pogueren ésser molt precisos amb la llargària de les parts descobertes. Solament una difícil excavació podria donar la mesura exacta de l'obra.

En tots els fragments del perímetre conegut només tenim notícies d'una interrupció d'aquest fossat defensiu, produïda a la zona nord del recinte i amb una amplària de 8-9 m, fet que ens fa pensar que es tracta d'una porta d'accés a la fortalesa.

8. C. BORRÀS REXACH, «Las Baleares romanas», a: *Història de Mallorca*, tom II, p. 54, (coordinada per J. Mascaró Pasarius).

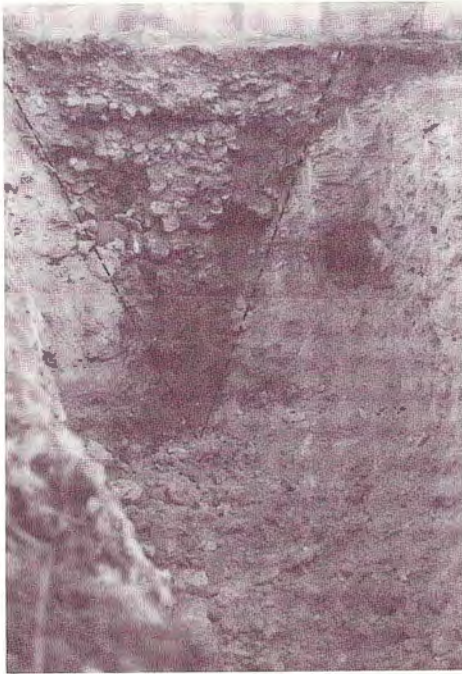
9. *Íd.*, p. 63.



0



1



2

Fotografies 0, 1 i 2. Secció del fossat, tal com es veia en una obra realitzada damunt.

Aquest fossat, ara com ara, no té paral·lels coneguts a les illes, però sí a alguns assentaments militars romans d'Anglaterra, com els de Lincoln i Gloucester, bastits al segle I aC.¹⁰ Les excavacions arqueològiques dutes a terme en aquests llocs determinaren l'existència d'un fossat amb unes mides i unes característiques idèntiques al que hem localitzat a ses Salines.¹¹

La forma geomètrica d'aquesta fortificació no respon al model clàssic conegut ja des del 280 aC: tipus quadrangular, amb murades, torres de defensa, etc. La seva irregularitat podria ésser molt bé deguda a la topografia de la zona, i respon al fet que es reutilitzà un poblat o un petit turó fortificat d'època talaiòtica, cosa molt freqüent els primers moments de la conquesta.

Les restes arqueològiques aparegudes casualment en aquest lloc confirmen que va ésser utilitzat des del període talaiòtic fins al segle VI dC.

Les troballes de les quals tenim notícies són les següents:

C/ d'Antoni Vidal, núm. 3

Espasa de bronze de pom massís i fulla sense nervadura central, fosos fulla i pom conjuntament. Fernández Miranda la situa sobre el 800 aC, mentre que D. Cerdà dona una cronologia més antiga i la data el 1250 aC. Actualment és dipositada al Museu de Lluç (fig. 1).¹²

Plaça Major, núm. 4

Fent unes obres, aparegueren dos vasos de ceràmica indígena feta a mà. Ambdós són de pasta grisenca, un amb una ansa, repeu i decoració de tres mamellons. Talaiòtic final. Col·lecció particular (fig. 2 i 3).

C/ d'Antoni Vidal, núm. 9

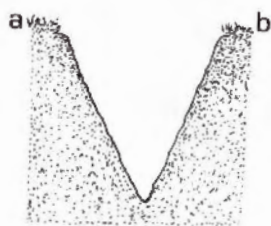
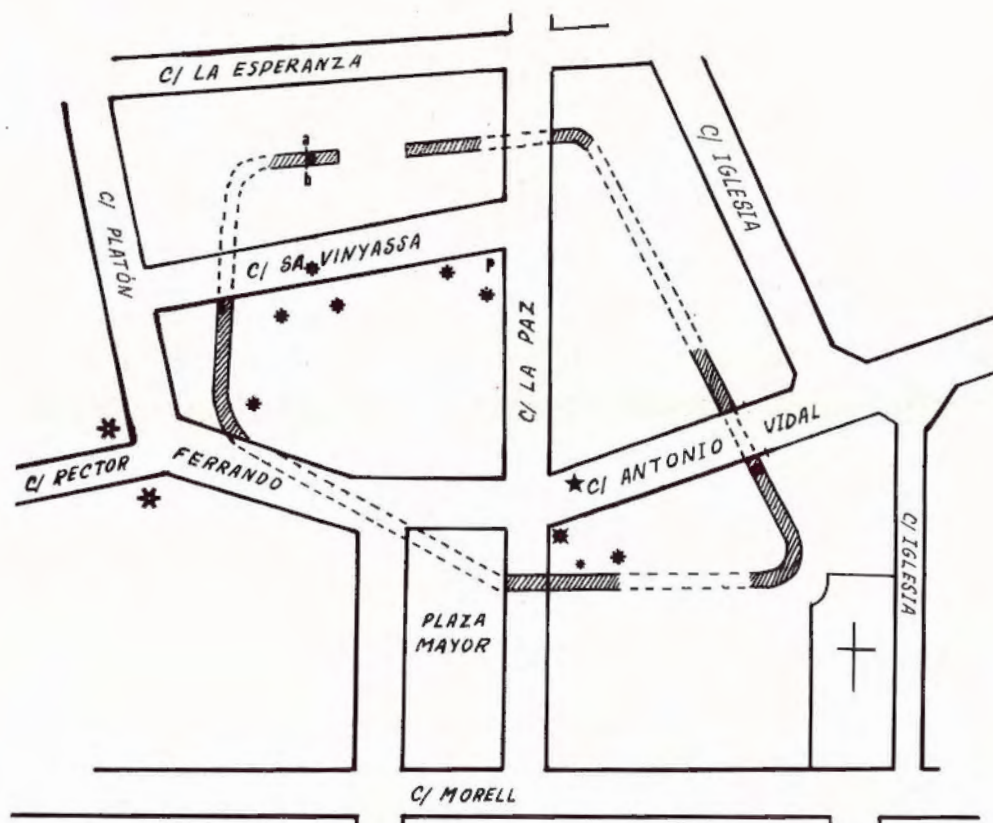
Part superior d'urna de base plana, feta a mà, amb possible repeu, cos globular, coll alt i recte. Decorada amb quatre semicercles, amb un cercle més petit a l'interior, distribuïts de manera diametralment oposada a la part més ampla. Terra amb desgreixant vegetal i amb una capa de barbotina de color ocre.

Segons el propietari de la casa, autor de la troballa, aquest fragment d'urna aparegué al fons del fossat; ara, reconstruït, es troba dipositat a l'Escola Pública de ses Salines (fig. núm. 4).





10. G. WEBSTER, «Legionary fortress at Lincoln», *Journal of Roman Studies*, 39 (1949), i H. HURST, «Excavation at Gloucester 1966-75: Kingsholm», *Antiquaries Journal*, 55 (1975).

11. Fossats triangulars consemblants foren bastits a l'època púnica a Toscano (Màlaga) i a Sulcis (Sardenya). M. Eugènia AUBET, «Los fenicios en España. Estado de la cuestión», a: *Los fenicios en la Península Ibérica*, vol. I, Barcelona, 1986, p. 9 a 38, lám. II. F. BARREGA, «L'archeologia fenicio-púnica in Sardegna. Un decennio di attività», a: *Atti del I congresso inter. di studi fenici e punic* (Roma 1979), Roma, 1983, vol. II, p. 291-310, lám. LXVII-3.

12. M. FERNÁNDEZ MIRANDA, *Secuencia cultural de la prehistoria de Mallorca*, vol. xv, Madrid, Biblioteca Prehistórica Hispana, 1978. G. ROSSELLÓ BORDOY, *La cultura talaiòtica en Mallorca*, Mallorca, 1979.



FOSSAT ROMÀ (ses Salines)

-  PART DEL FOSSAT CONEGUDA
-  " " " HIPOTÈTICA
-  SÈLPULTURES
-  SITJOTS
-  PONDUS
-  ESPASA TALAIÒTICA
-  CERÀMICA "
-  TAMBORES DE COLUMNES



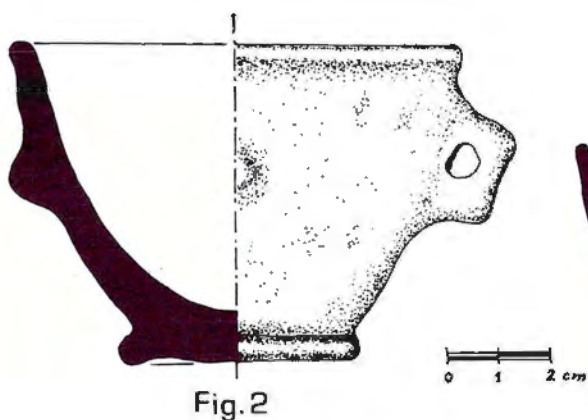


Fig. 2

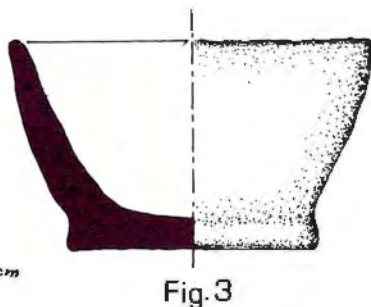


Fig. 3

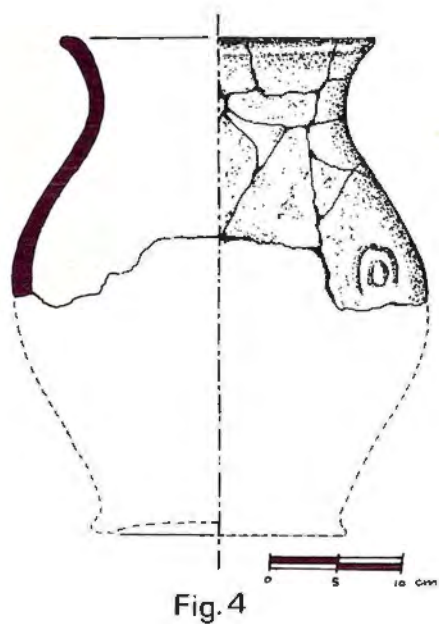


Fig. 4

MATERIALS
TALAIÒTICS

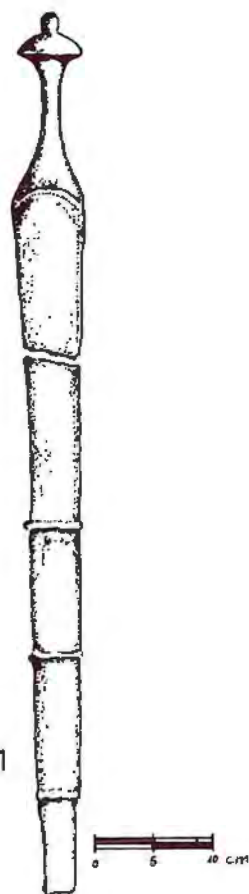


Fig. 1

FIGURES 1, 2, 3 i 4. Materials talaiòtics

Un exemplar semblant fou trobat a la necròpoli de sa Carrotja (ses Salines). Actualment, és al Museu Arqueològic de Barcelona, núm. inv. 541.¹³

C/del Rector Ferrando, núm. 4

Part d'un parament talaiòtic i un petit morter de pedra.

C/ de la Vinyassa, s/n

En un munt de terra extret del fossat, localitzarem nombrosos fragments de ceràmica talaiòtica, així com dos petits morters de pedra.

C/ de la Pau, núm. 3

Amb motiu d'unes obres aparegué un *pondus* de marbre blanc de planta el·líptica i base còncava, amb totes les cares ben treballades i perfectament allisades. A la part superior, hi ha dues perforacions, a l'interior de les quals hi ha restes de plom que retenia l'ansa. Entre ambdues hi ha gravat el numeral següent: «X X», que expressa el valor de la peça en lliures. El pes actual del *pondus* és de 6.300 g, i li manquen els 249 g que corresponien a l'ansa.

Plaça Major, núm. 1

Al subsòl dels voltants d'aquesta casa es trobaren set tambors de columna romans d'una alçària d'aproximadament 40 cm i d'un diàmetre també molt variable.

Repartits per tota la superfície d'aquesta fortificació, hem comprovat l'existència de set sitjons de secció poroforme amb una profunditat variable (1,5-3 m aprox.) i una boca circular de 0,40 a 0,50 m.

Segons C. Aguiló i J. Covas, quan es parcel·lava aquest terreny (1967), aparegué abundosa ceràmica romana.¹⁴ Actualment, encara es poden observar a les zones no construïdes, a la superfície, restes de tègula i de ceràmiques que van des de l'època talaiòtica fins al segle v dC, amb les formes següents:

Gerra ebusitana forma Eb. 64 (segle IV aC)

Àmfora ebusitana P-14 (s. IV aC)

Àmfora púnica Mañà C/2 (s. II aC)

Àmfora grecoitàlica (s. II aC)

Àmfora ebusitana P/24 (s. II aC)

Àmfora ebusitana P/17 (s. II aC)

Àmfora de la Tarraconense (s. I dC)

Sigil·lada africana producció A (s. I i II dC)

Sigil·lada africana producció D (s. IV i V dC)¹⁵

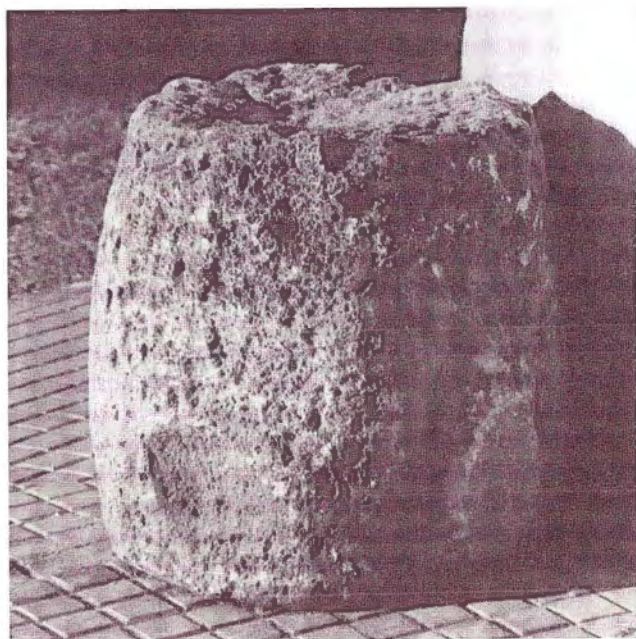
13. M. ORFILA PONS, *La necròpolis de Sa Carrotja y la romanizació del sur de la isla de Mallorca*, Universitat de Palma de Mallorca, 1986, (tesi doctoral inèdita).

14. C. AGUILÓ ADROVER i J. COVAS TOMAS, *Aportació al coneixement de l'epigrafia mallorquina*, BSAL, XXXIV, 1975, p. 531-532.

15. *Id.* nota 13.



FOTOGRAFIA 3. *Pondus* romà de vint lliures, trobat a l'interior del recinte fortificat



FOTOGRAFIA 4. Tambor de columna aparegut dins la fortificació

Fragment de ceràmica aretina de 5,8 per 3,9 cm, amb un peu de 4,1 cm i un *planta pedis* al centre amb inscripció S. M. T., que es pot interpretar per Sextus Murrius T. (cognom desconegut).¹⁶

Tots aquests fragments es troben juntament amb d'altres molt gastats i de difícil identificació.

Com era costum en el món romà, els enterraments es realitzaven als voltans dels nuclis de població i al costat dels camins.

En aquesta zona fortificada, hem localitzat dues sepultures antropomorfes situades al carrer del Rector Ferrando s/n, dins el corral d'una casa i molt deteriorades, i tenim notícies d'unes altres dues al carrer de Plató, núm. 10 (davant de les primeres), situació que correspon al sud-est de l'exterior del fossat, a una distància d'uns 10-15 m.

Com a conclusió, pensem que la fortalesa i el fossat esmentats són un assentament militar datable a l'inici de la dominació romana. Tenint en compte que l'illa es va pacificar ràpidament, aquest recinte fortificat devia tenir una utilitat minsa i es devia reblir ben prest de terra i de pedres (d'un possible talús que completava el cercle defensiu?), com a conseqüència del fet que llavors ja cohabitaven romans i indígenes, assolida per aquests darrers la cultura dels invasors.

Els materials ceràmics procedents del rebliment del fossat corresponen als diferents períodes talaiòtics, amb exemplars clarament datables al talaiòtic final, tenint en compte que aquesta ceràmica perdurà durant els primers temps de la dominació romana,¹⁷ fet que demostra el moment de la inutilització d'aquesta obra defensiva.

És cosa sabuda que molts d'aquests primers assentaments militars romans esdevingueren, amb el temps, colònies civils. Aquest és el cas de les fortaleses angleses de Colchester, Gloucester i Lincoln,¹⁸ o de Carnutum, a Àustria.¹⁹

En aquest lloc de ses Salines, pensem que es va donar la mateixa circumstància: ho demostra la gran quantitat de restes romanes que es troben a diferents zones dels voltants.

Al nord de la fortificació, hi ha un altre nucli d'hàbitat amb presència ceràmica que va des de l'època talaiòtica fins al segle VI dC.²⁰

Al sud-est, hem localitzat un jaciment inèdit situat entre els carrers del Camp Lladó i de Bonico. Consisteix en vuit sepultures antropomorfes i dos sitjots. Segons informació del descobridor, una de les sepultures era de doble utilització i contenia dos ossaments sobreposats. Cal fer notar l'absència de restes ceràmiques, ja que la zona està completament urbanitzada.

16. *Íd.* nota 14.

17. G. ROSSELLÓ BORDOY, «Los siglos oscuros de Mallorca», *Mayurqa*, x-1 (1973), p. 79.

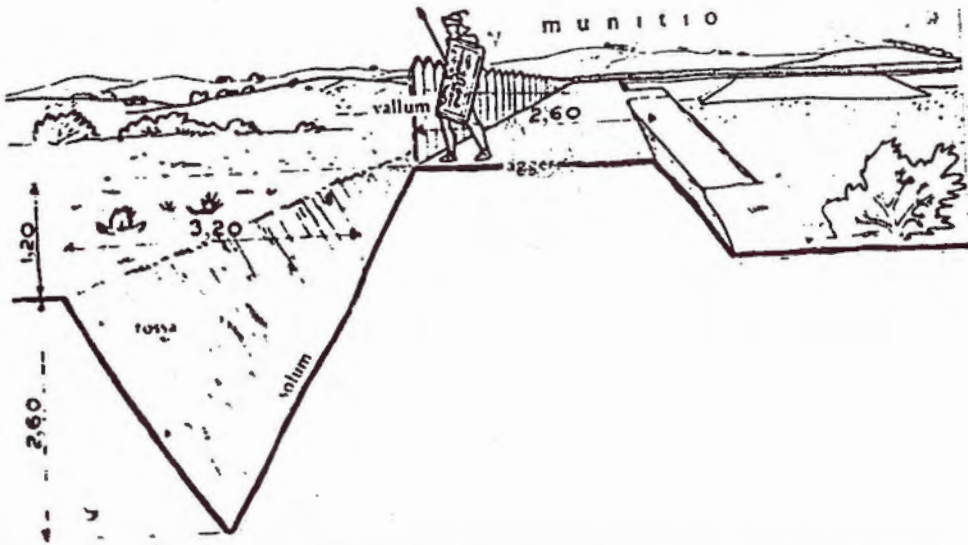
18. P. CRUMMY, «Colchester: the Roman fortress and the development of the colonia», *Britania*, 8 (1977), p. 65-106.

19. C. PÉREZ GONZÁLEZ i J. A. EGUIAGARAY CANO, «Carnutum: asentamiento militar en la antigua Pannonia», *Revista de Arqueología*, 60 (abril 1986), p. 15-31.

20. *Íd.* nota 13.



FOTOGRAFIA 5. Sepultura dels voltants del jaciment



FOTOGRAFIA 6. Reconstrucció ideal d'una fortalesa romana amb unes mides idèntiques a les de ses Salines i que apareix en un diccionari llatí-espanyol publicat l'any 1960 per l'editorial Spes.

Al nord-oest, ens trobem amb la importantíssima necròpoli de sa Cartoja, que ha estat objecte d'espoliacions i d'excavacions des de molt temps enrere. Hi coincideixen aixovars funeraris indígenes i romans, que constaten una utilització que va del segle III aC al VI dC, amb uns moments de màxima vigència als segles I aC i I dC.²¹

Altres necròpolis més reduïdes es troben a sa Vall, l'illot des Frares i es Turó.

Mereix especial atenció la centuriació existent en aquesta zona,²² prova de la presència dels colons romans i de l'explotació agrícola, que juntament amb l'explotació de la sal representen el fet econòmic de l'època romana a ses Salines.

Aquesta activitat comercial es fa evident a la costa i al port, on hi ha enfonsades les restes de nombrosos vaixells romans, un dels quals, precisament, està datat per D. Cerdà en 125-100 aC,²³ època de la conquesta meteliana.

Desitgem que la notícia sobre aquest fossat serveixi de base per a posteriors investigacions que ampliarien els coneixements que ara es tenen de la presència romana a ses Salines i a Mallorca.

21. E. MANERA, «Las cerámicas romanas de la necrópolis de "Sa Carrotja". Ses Salines, Mallorca», a: *VI Simposium de Prehistoria Peninsular*, Barcelona, 1974.

22. V. M. ROSSELLÓ VERGER, «La persistència dels castro romano en el "migjorn" de Mallorca», a: *Estudios sobre centuriaciones romanas en España*, Madrid, 1974.

23. D. CERDÀ JUAN, *La nave romanorrepublicana de la Colonia de Sant Jordi. Ses Salines, Mallorca, Mallorca*, 1980.